



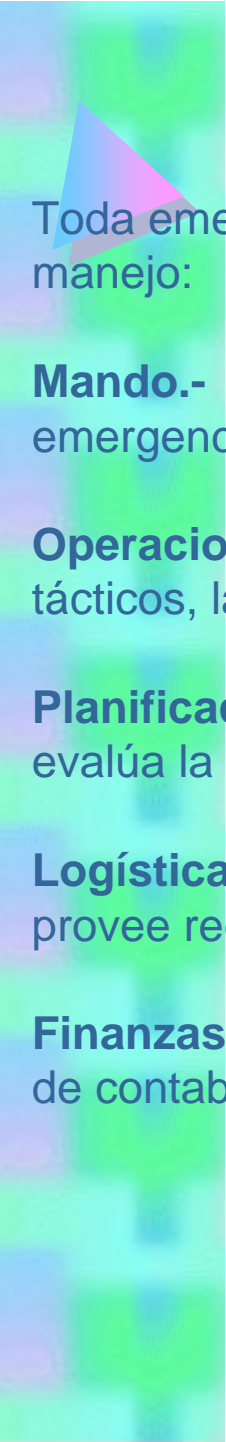
ORIENTACIÓN DEL SISTEMA DE MANDO DE UNA EMERGENCIA.

Se usa para manejar una emergencia o un evento no catalogado como emergencias sencillas o de gran magnitud.

El sistema tiene una gran flexibilidad interna, crecer o decrecer para satisfacer la gran variedad de necesidades muy rentables y eficaz.

APLICACIONE DEL SISTEMA DE MANDO EN UNA EMERGENCIA.

- Incendios, materiales peligrosos, emergencias con múltiples víctimas.
- Desastre donde participen múltiples agencias y jurisdicciones.
- Misiones de búsqueda y rescate en zonas extensas.
- Programas para erradicar las plagas.
- Emergencias de rescate y recuperación después de un derrame de aceite.
- Emergencia donde participa un solo organismo del orden público o varios de ellos.
- Accidentes de transporte causados en el aire, las vías, en agua o sobre tierra.
- Eventos planeados, tales como las celebraciones, desfiles o conciertos.
- Programa de manejo de emergencias en el sector privado.
- Manejo de peligros naturales de gran magnitud a nivel local y estatal.



Toda emergencia o evento requiere que se realicen ciertas actividades importantes de manejo:

Mando.- Establece objetivos y prioridades, tiene la responsabilidad completa de la emergencia o evento.

Operaciones.- Realizar tácticas para llevar a cabo el plan, desarrolla los objetivos tácticos, la organización, y dirige todos los recursos.

Planificación.- Desarrolla el plan de acción para lograr los objetivos, recopila y evalúa la información, mantiene el control de los recursos.

Logística.- Brinda el apoyo para satisfacer las necesidades de la emergencia, provee recursos y todos los servicios necesarios para el apoyo de la emergencia.

Finanzas.- Monitoreo de los costos relacionados con la emergencia, provee servicios de contabilidad, procuramiento, registros de plazos y análisis de los costos.



A. El Jefe de la Emergencia y el Cuerpo de Personal de Mando.

El Jefe de la Emergencia.

Es la persona a cargo de la emergencia y debe de estar plenamente capacitado para dirigirla.

El Jefe de Emergencia puede asignar personal al Cuerpo de Personal del Mando o al Staff General.

El Staff General recibe asignaciones que requiere el desempeño de funciones importantes de Operación, Planificación, Logística y Finanzas.

Cuerpo de Personal de Mando.

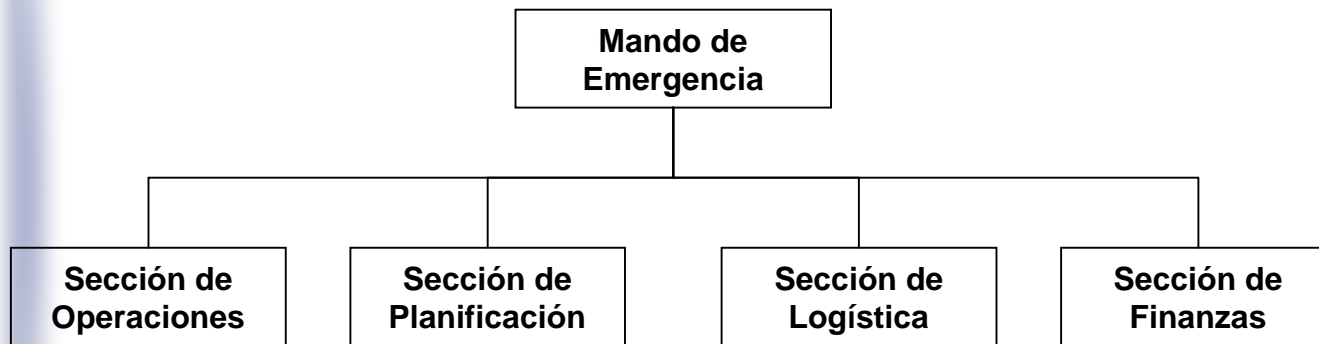
Las personas a cargo de estos puestos se designan como el Cuerpo de Personal del Mando y se les llama Oficiales.

El Cuerpo de Personal del Mando no dispone de mucho personal bajo su mando, no obstante cada uno de estos puede disponer de un auxiliar.

Cuerpo de Personal de Mando.

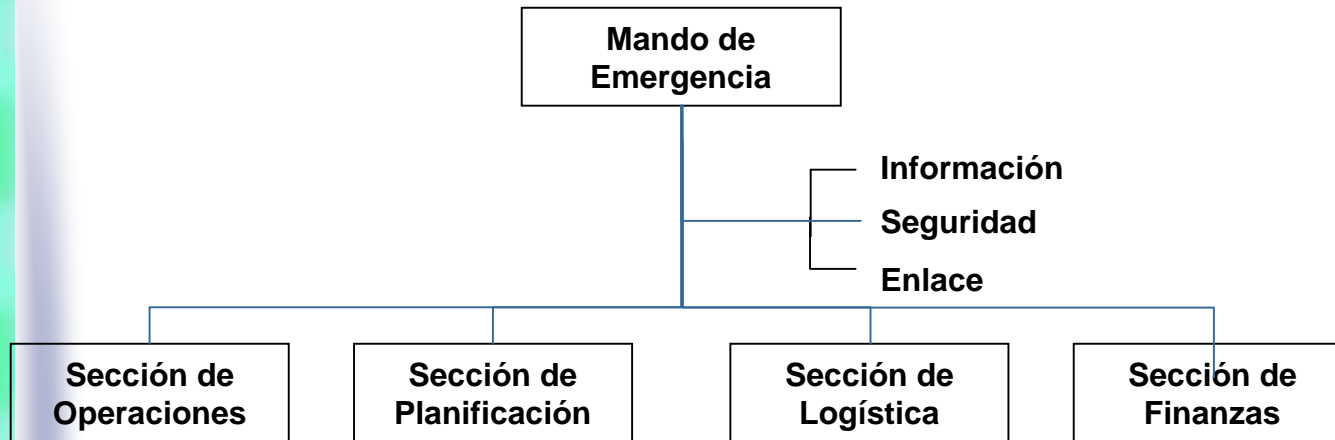
Las personas a cargo de estos puestos se designan como el Cuerpo de Personal del Mando y se les llama Oficiales.

El Cuerpo de Personal del Mando no dispone de mucho personal bajo su mando, no obstante cada uno de estos puede disponer de un auxiliar.



Cuerpo de Personal de Mando

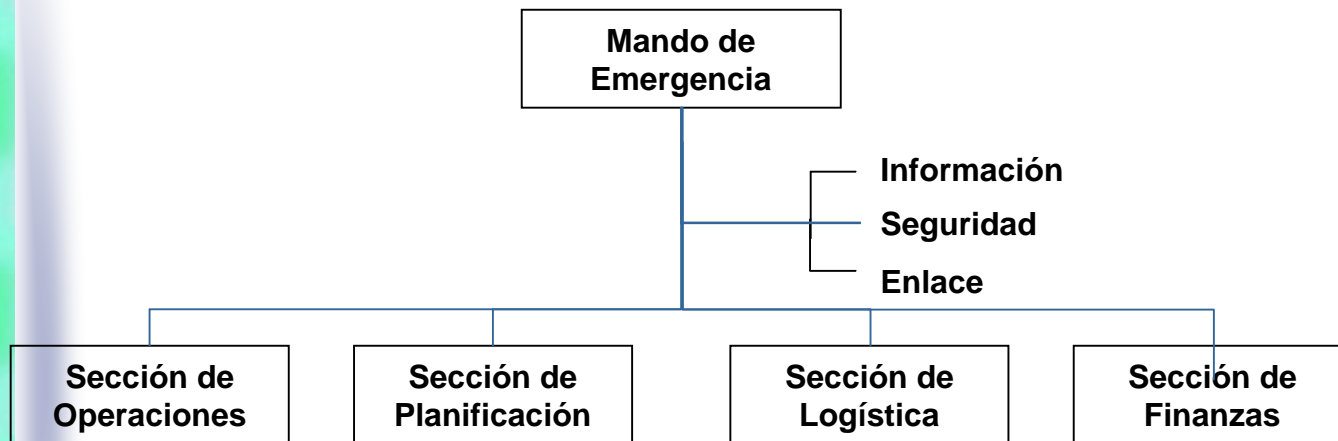
Las personas a cargo de estos puestos se designan como Cuerpo de Personal del Mando no dispone de mucho personal bajo su mando puede disponer de auxiliares.



- Oficial de Información.- Es el contacto con los medios de comunicación u otras organizaciones en busca de información directa.
- Oficial de Seguridad.- Supervisa la coordinación de todo el personal asignado al manejo de la emergencia.
- Oficial de Enlace.- Coordina la participación de su institución, el Oficial de Enlace será su punto principal de contacto.

B. El Staff General

Son las cuatro personas que realizan las cuatro actividades de mayor importancia, Operaciones, Logística, Planificación y Finanzas. El Staff General puede disponer de un auxiliar o de mas de uno si es necesario.



1. Sección de Operaciones

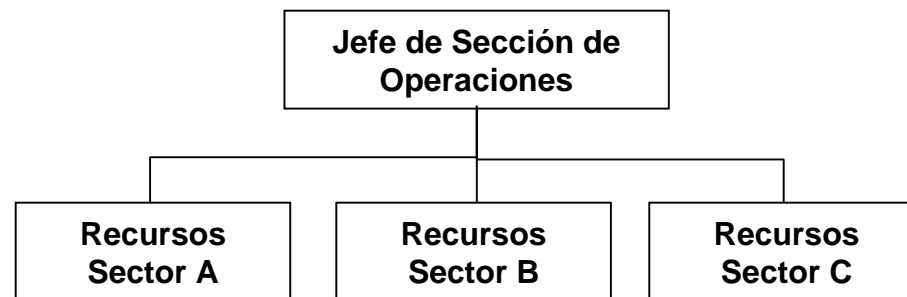
El Jefe de la Sección de Operaciones desarrollara y dirigirá la Sección de Operaciones para lograr los objetivos asignados para el manejo de la emergencia.

Dentro de la Sección de Operaciones, se puede usar dos niveles adicionales de organización si es necesario y se les denomina Sectores y/o Grupos, o Ramas.

La meta es mantener la organización lo más simple y dinámica que sea posible.

Sectores

Se establece un Sector con el fin de dividir una emergencia de manera geográfica. Los Sectores que cubren áreas terrenales por lo general se catalogan con las letras del alfabeto.



Grupos

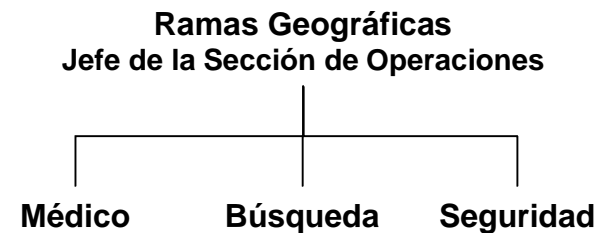
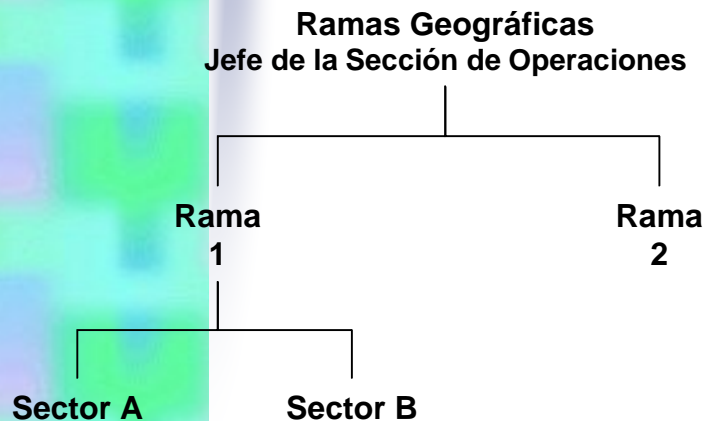
Los grupos se establecen para definir las áreas de funcionamiento de operación.

Los grupos trabajan donde se les necesite, y no son asignados a ningún sector en particular.

Ramas

Pueden ser necesario establecer un nivel adicional de organización dentro de la Sección de Operación, a este nivel se le denomina Ramas.

- **Alcance de Control.-** es el numero de elementos que pueda ser coordinado por una persona directamente.
- **Necesidad de la Estructura de una Rama de Funcionamiento.-** Ciertos tipos de emergencias son atendidos por diversos cuerpos, lo cual podrían prescindir del establecimiento de un concepto de operaciones para las emergencias usando la estructura de una rama de funcionamiento.
- **Emergencias con Múltiples Jurisdicciones.-** En estos casos se recomienda una Rama independiente para cada una de las instancias participantes.





Operaciones Aéreas

Las Operaciones Aéreas se activarán a nivel de las Ramas dentro de la Sección de Operaciones.

Areas de Espera

Las Areas de Espera pueden crearse donde sea necesario para depositar provisionalmente los recursos en espera de asignación.

Resumen

La organización debe desarrollarse de manera que satisfaga los requerimientos de las funciones.

La organización de las emergencias puede cambiar a medida que pase el tiempo y reflejará las diferentes fases de la emergencia.

2.

Sección de Planificación



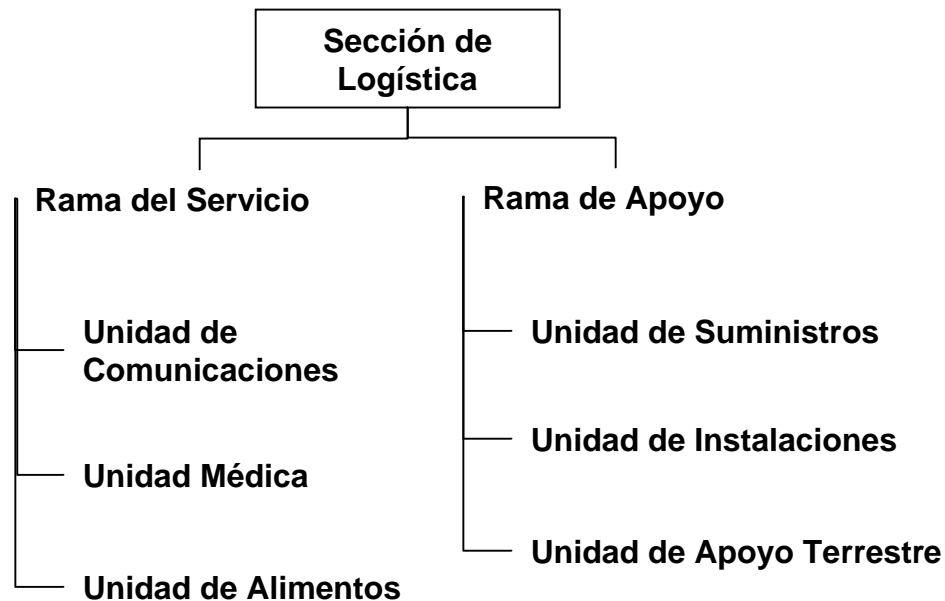
Las actividades mas importantes de la Sección de Planificación son:

- Recopilar, evaluar y representar información acerca de la emergencia.
- Desarrollar Planes de Acción para la Emergencia en cada periodo de operación, realizar planes a largo plazo, y desarrollar planes para la desmovilización a la conclusión de la emergencia.
- Llevar un control de estado de los recursos (equipo y personal) asignado a la emergencia.
- Llevar la documentación sobre la emergencia.

Las Sección de Planificación es el punto de registro para cualquier Especialista Técnico.

3. Sección de Logística

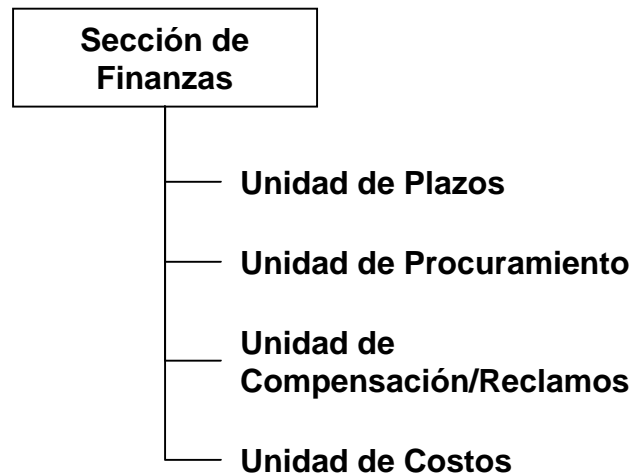
La Sección de Logística es responsable por todos los servicios y el apoyo necesario durante una emergencia, incluyendo el obtener y mantener el personal esencial, instalaciones, equipos y suministros.



Sección de Finanzas

Sino se establece una Sección de Finanzas, el Jefe de Emergencias realizará todas las funciones de financiamiento.

La Sección de Finanzas está diseñada para cualquier emergencia que pudiese requerir de manejo financiero en el sitio.



C. Terminología de la Organización


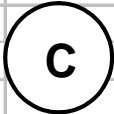
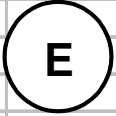
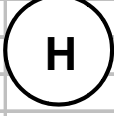
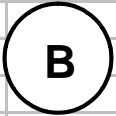

En cada nivel de la organización del SME, las personas con puestos principales tienen diferentes títulos como se muestra a continuación:

PUESTO PRINCIPAL	TITULO	PUESTO DE APOYO
Jefe de la Emergencia	Jefe de la Emergencia	Auxiliar
Cuerpo de Personal	Oficial	Auxiliar
Sección	Jefe	Auxiliar
Rama	Director	Auxiliar
Sector/Grupo	Supervisor	N/A
Fuerza Conjunta/ Fuerza Mixta	Líder	N/A
Unidad	Líder	Manejador
Recurso Singular	Usese la Designación de la Unidad	N/A

D. Instalaciones de la Emergencia

Las instalaciones serán establecidos conforme al tipo y complejidad de la emergencia o evento.

No todas las instalaciones que se muestran a continuación se usan necesariamente.

	Puesto de Mando En una Emergencia		Campamento
	Areas de Espera		Helibase
	Base de la Emergencia		Helipista
		H3	

Cada una de las instalaciones se describen brevemente a continuación:

- **Puesto de Mando de la Emergencia (PME).**- La ubicación de donde el Jefe de la Emergencia supervisa todas las operaciones de la emergencia. Solamente existe una PME por emergencia o evento.
- **Areas de Espera.**- Ubicación donde se mantienen los recursos en tanto se asigna a la emergencia.
- **Base.**- Ubicación donde se realizan las actividades principales de servicio y apoyo.
- **Campamentos.**- lugar de la emergencia donde se pueden mantener los recursos de apoyo para la operación de la emergencia.
- **Helibase.**- Ubicación de la zona (dentro o alrededor) donde se pueden estacionar helicópteros; darles mantenimiento, llenar de combustible y equiparlos para las operaciones de la emergencia
- **Helipistas.**- Son Ubicaciones provisionales donde pueden aterrizar helicópteros y donde puedan abordar y bajar personal o cargar y descargar equipo o suministros.

E. Plan de Acción de la Emergencia

Cada emergencia debe con un plan oral o por escrito. El propósito del plan es el proveerle a todos los supervisores de la emergencia dirección para futuras acciones y con base a un periodo de tiempo denominado como Periodo de Operación.

El Periodo de Operación Puede variar en duración, mas no debe exceder las 24 horas. Los Periodos de Operación de 12 horas son comunes en emergencias de gran magnitud.

Los elementos esenciales en un Plan de Acción oral o escrito son:

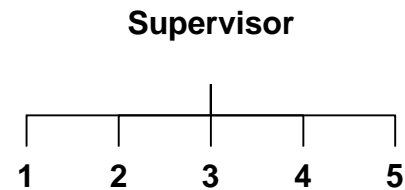
- **Puesto de Mando de la Emergencia (PME).**- La ubicación de donde el Jefe de la Emergencia supervisa todas las operaciones de la emergencia. Solamente existe una PME por emergencia o evento.
- **Manifestación del Objetivo.**- Debe ser adecuado conforme a la emergencia en su amplitud.
- **Organización.**- Describe las partes de la organización del SME que as pondrán en uso durante cada periodo de operación.
- **Asignación para Lograr los Objetivos.**- Estas se preparan regularmente para cada Sector o Grupo y deben incluir las estrategias, el plan de comunicaciones, el plan medico, el plan de tráfico, etc.
- **Materiales de Apoyo.**- Ejemplos de estos pueden incluir: un mapa de la emergencia, el plan de comunicaciones, el plan medico, el plan de tráfico, etc.

El plan de Acción de Emergencias debe dársele a conocer a todo el cuerpo del personal de supervisión.

F. Alcance de Control

Alcance de Control significa el número de elementos que puedan ser dirigidos directamente por otra persona, se recomienda una relación de uno por cada cinco elementos bajo el mando.

Mantenga el Alcance de Control a Razón de 1 a 5

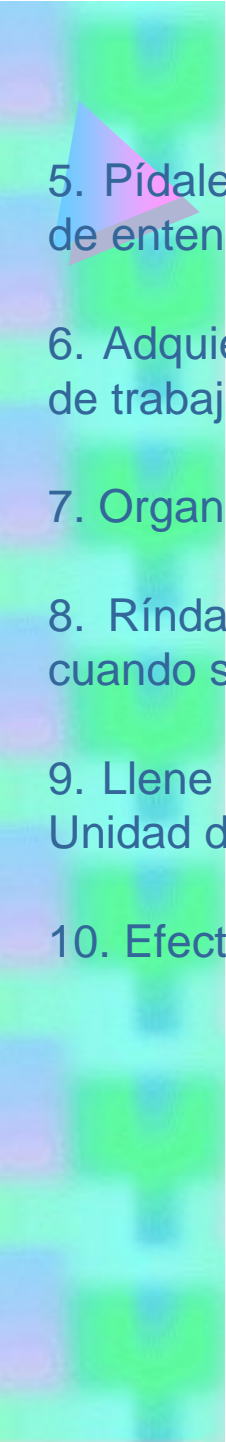




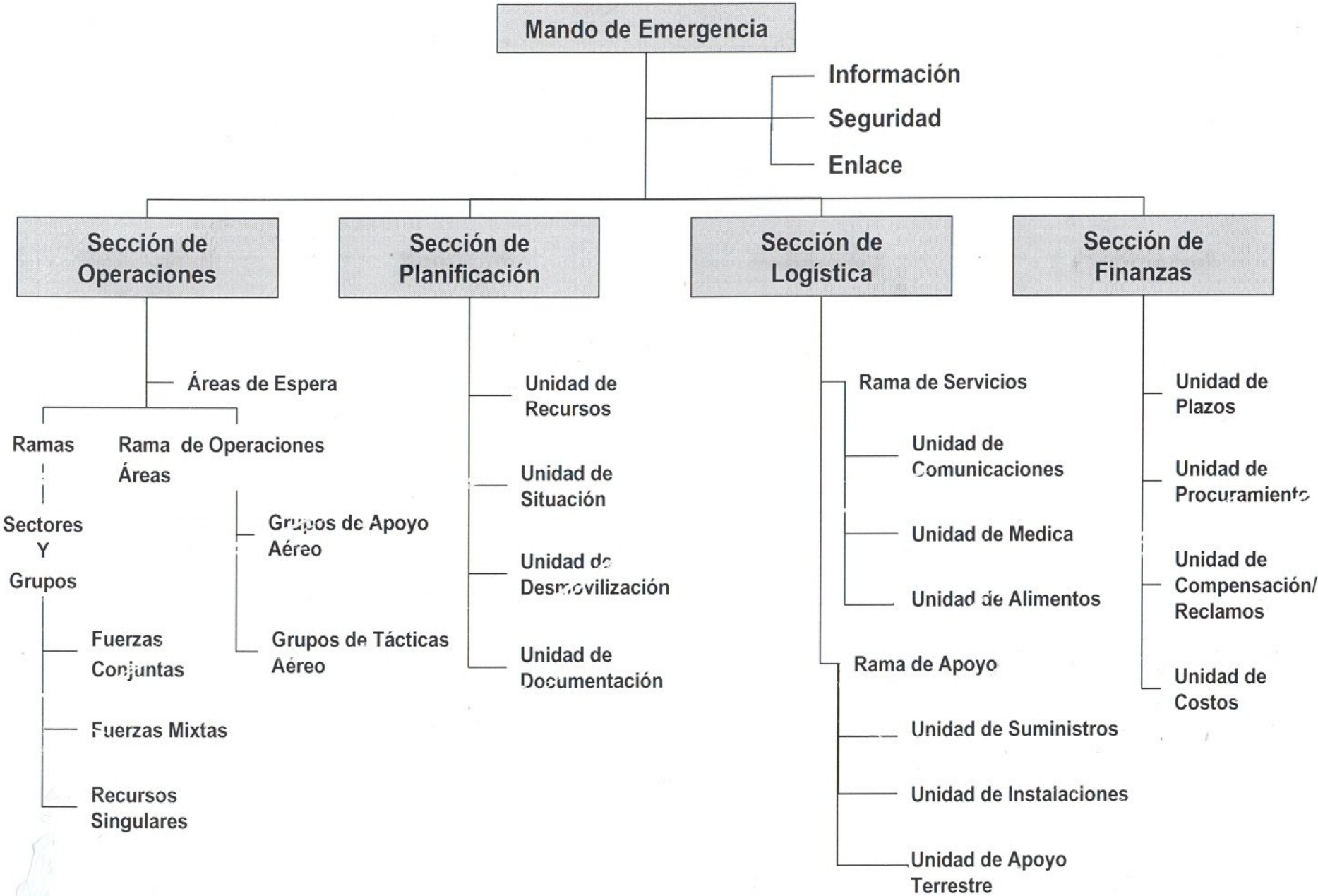
G. Responsabilidades Comunes

Existen ciertas responsabilidades comunes o instrucciones asociadas con la asignación en una emergencia que todas las personas asignadas a una emergencia deben cumplir.

1. Reciba su asignación de la emergencia de parte de su organización.
2. Traiga consigo todo materia de especialización o equipo requerido para su trabajo.
3. Al arribar, siga los procedimientos de Registro para la emergencia. Las ubicaciones de registro se pueden encontrar en:
 - Puesto de Mando de la Emergencia (en la Unidad de Recursos)
 - Areas de Espera
 - Bases o Campamentos
 - Helibases
 - Supervisor de Sector o Grupo (para recibir asignaciones directas).
4. La radiocomunicación, durante una emergencia, deben usar palabras comunes y corrientes. A eso se le denomina texto claro, lo cual significa que no se usarán códigos de radio.

- 
5. Pídale a su supervisor que le de un resumen informativo/instructivo. Cerciórese de entender las tareas que le hayan asignado.
 6. Adquiera los materiales de trabajo necesarios, localice y establezca su estación de trabajo.
 7. Organicé e informe/instruya a los subordinados que le hayan sido asignados.
 8. Ríndale un comunicado a su relevo al finalizar cada Periodo de Operación y cuando sea necesario, al momento que se le descargue de la emergencia.
 9. Llene los formularios e informes requeridos y entréguelos a su supervisor o a la Unidad de Documentación antes de partir.
 10. Efectúe su desmovilización conforme al plan.

ORGANIZACIÓN DEL SISTEMA DE MANDO EN UNA EMERGENCIA



ORGANIZACIÓN DEL SISTEMA DE MANDO EN UNA EMERGENCIA

